



Voyage au gré
des temps...

**Le Livret
de Découverte**

www.annot.com



Présentation du livret de découverte

Bienvenue sur le site des Grès d'Annot.

Votre livret va vous permettre de découvrir en profondeur les merveilles cachées de cet Espace Naturel Sensible.

Entre amis ou en famille, vous allez partir dans un monde étonnant grâce à deux sentiers de randonnée et d'interprétation interactifs. C'est une véritable immersion dans des thématiques allant des curiosités géologiques aux légendes mystérieuses, en passant par la biodiversité de ce site à l'histoire plurimillénaire.

Utilisation du livret de découverte

Sur le terrain, vous trouverez un poteau balise avec un numéro et une couleur. Chaque poteau correspond à un point de patrimoine, accompagné d'une information détaillée dans le présent livret.

Il est également possible d'obtenir l'information en flashant le QR-Code présent sur la balise en bois, à l'aide de votre smartphone ou de votre tablette numérique. Vous serez alors redirigé vers une page spécifique du site internet www.annot.com.



NOTA : pour utiliser cette fonctionnalité, votre smartphone ou tablette numérique doit disposer d'une connexion internet 3G ou supérieure.

Suivez le balisage jaune

Le Conseil Départemental des Alpes de Haute-Provence et la CCAPV (Communauté de Communes Alpes Provence Verdon) sont en charge de l'entretien des sentiers dits de «promenade et randonnée» (PR).

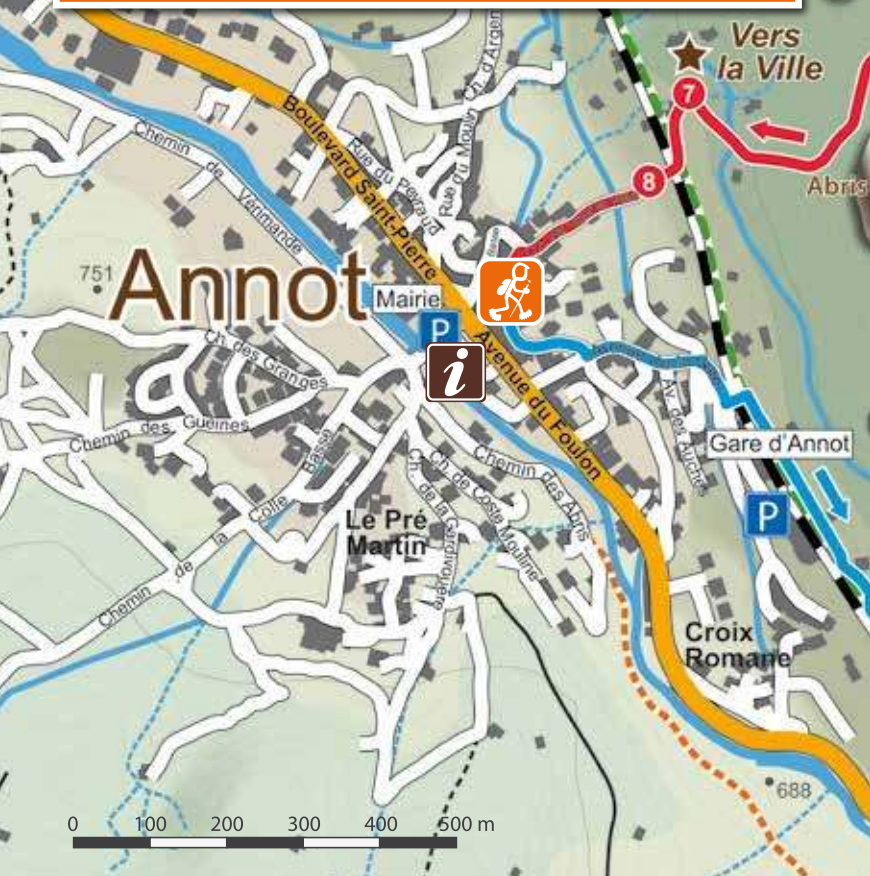
Tout le long du sentier, un marquage jaune est présent pour vous indiquer le chemin.

Sur les arbres, rochers et murs, il est effectué de façon bénévole par les membres du club de randonnée « Annot Rando », affilié à la Fédération Française de Randonnée Pédestre (renseignement sur cette association sur le site internet www.annot-rando.com).



Les sentiers découvertes

À Annot, la randonnée, il y en a pour tous les goûts ! Baladez-vous en famille sous les châtaigniers et atteignez la sublime Chambre du Roi. Pour les plus sportifs, traversez le plateau des Portettes et rejoignez Annot via la descente des Espaluns.



Le sentier bleu

C'est le sentier qui mène à la fameuse Chambre du Roi et au spectaculaire défilé des Garambes. Destiné à un public de promeneurs réguliers, il offre un magnifique point de vue sur la confluence entre les vallées de la Vaire et du Coulomp. Il vous fera découvrir la châtaigneraie, les premiers abris sous roche et des blocs de grès gigantesques.

Dénivelé : 290 m

Distance : 4,4 km aller-retour

Durée moyenne : 2 h



Le sentier rouge

déconseillé aux personnes ayant le vertige

Destiné à un public de randonneurs aguerris, il vous propose un voyage merveilleux, grâce à une boucle traversant chaos, défilés et roubines, falaises, plateau forestier, habitats troglodytiques et dalle de grès géante avant de retourner au village via la très belle descente des Espaluns.

Dénivelé : 350 m (pour les deux sentiers enchainés)

Distance : 6 km (pour les deux sentiers enchainés)

Durée moyenne : 3 h (pour les deux sentiers enchainés)

1

Le chaos de Blocs Origine et légendes

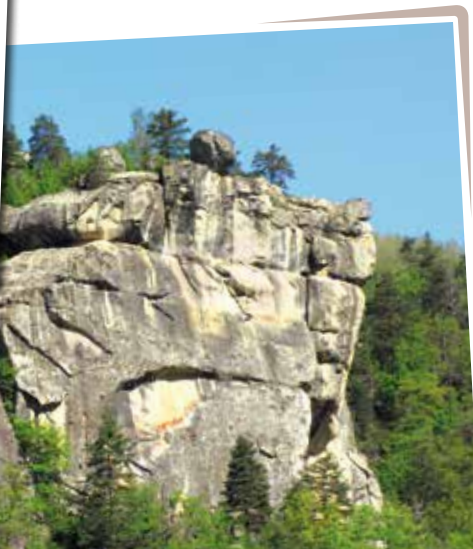
Enfouis au milieu des châtaigniers, des centaines de blocs donnent ici une ambiance de forêt magique.

Des falaises aux blocs, le grès dans tous ses états

Impossible de les rater, les falaises de grès veillent sur Annot. Ces barres, si caractéristiques du paysage, nous indiquent que le grès est une roche particulièrement résistante à l'érosion. Constitué principalement de grains de quartz, le grès n'est rien d'autre que du sable compacté (le point 5 vous raconte la formidable histoire de leur formation). Mais alors, que sont ces blocs au pied des falaises ?

Le chaos des blocs, Lune origine ancienne

Sous les falaises, et sous vos pieds, se trouve une roche beaucoup plus tendre : les marnes bleues. Des milliers d'années d'érosion les ont ravonnées et par ricochet, ont démantelé les corniches de grès en blocs parfois gigantesques. On pourrait presque imaginer le fracas des blocs qui semblent s'être écrasés tout récemment. Pourtant, ils ont sans doute glissé le long des versants pendant plusieurs milliers d'années. Entamés à la dernière glaciation (-10 000 ans), ces mouvements semblent aujourd'hui stabilisés.





Un site d'escalade renommé

Les blocs et falaises sont aujourd'hui un vaste terrain de jeu pour les grimpeurs. Plus de 150 voies pour tous les niveaux sont accessibles. L'escalade à Annot est riche par la cohabitation de ces styles : escalade de blocs, escalade traditionnelle...

Des formes énigmatiques, un terreau fertile pour une culture de légendes

Nul ne peut rester insensible aux formes mystérieuses et insolites des blocs. De nombreux signes témoignent d'une occupation humaine très ancienne de ces lieux (point 2). L'imaginaire et les peurs des générations qui nous précèdent ont forgé des légendes, parfois terrifiantes. La Chambre du Roi (point 6) est le lieu de la plus célèbre d'entre elles.

L'érosion, un artiste sculpteur de formes féériques

Observez, passez la main sur les blocs : des creux, des trous de toutes tailles et de toutes formes sont visibles. L'eau, le gel ou encore le vent poursuivent leur travail insatiable d'érosion, dans les parties les plus tendres de la roche, ciselant ainsi les blocs. Des galets tombés au sol impriment parfois aussi leur trace.

À certains endroits, sur les bancs des grès, ce sont de véritables « marmites » qui ont été sculptées par le temps et l'eau. L'homme les a parfois agrandies pour en faire des points d'eau pour les animaux. Remplies par la pluie en quelques jours, elles s'assèchent rapidement. Malgré ces variations drastiques, ces marmites offrent un milieu de mares temporaires minuscules à des espèces que l'on ne rencontre nulle part ailleurs.

2

Les abris sous roche des Grès d'Annot



Plusieurs historiens nous laissent à penser que ces rochers, forgés par l'érosion, furent utilisés comme abris, dès le troisième siècle av. J-C, lors de la venue des Celtes en Provence.

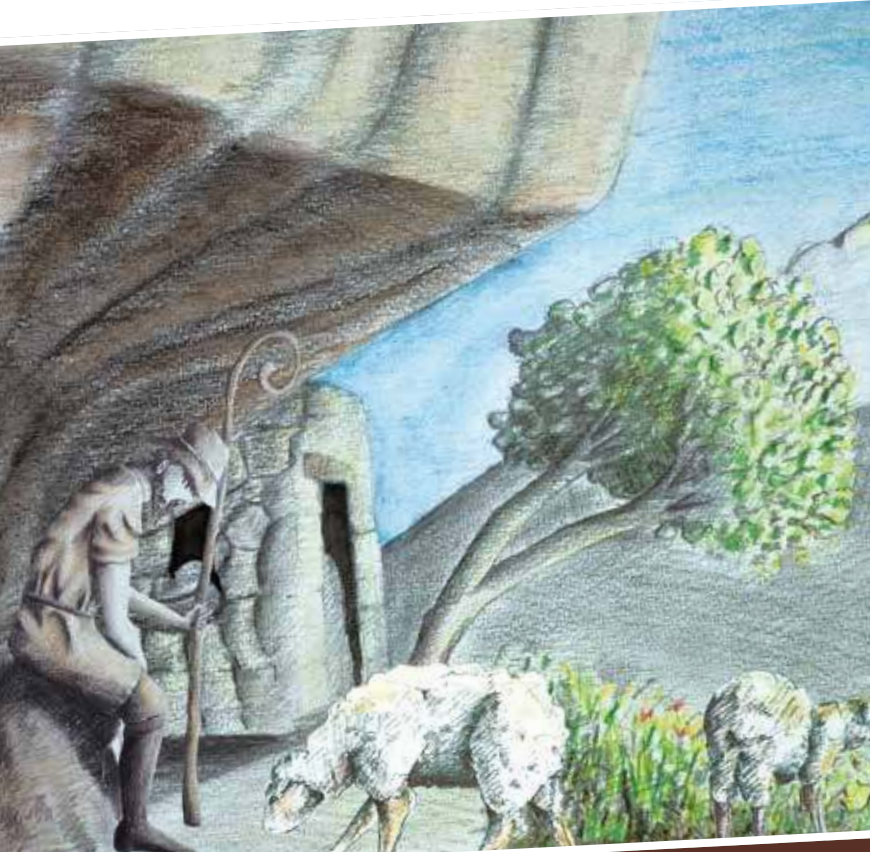
Une datation encore floue...

Une relative inconnue demeure en ce qui concerne la datation exacte du début de l'intervention de l'homme dans l'architecture de tous ces abris. En effet, aucune fouille scientifique n'a été menée jusqu'à ce jour.

Leurs premiers occupants

De l'union des envahisseurs avec les autochtones naîtra le groupe Celto-Ligure des Saliens. De nombreuses légendes séculaires étayent la thèse des historiens et nous laissent augurer une grande ancienneté de tous ces trésors.

Vu le grand nombre d'abris, qui dépasse la centaine dans le territoire, nous pouvons penser que la tribu qui y trouva refuge aurait pu compter environ sept à huit cents personnes.





L'aménagement des abris

Tous ces abris furent aménagés à l'aide de sable et de blocs de grès. Ils sont, à ce titre, des habitations semi-troglodytiques. Ils comportent, dans leur immense majorité, une roche plate en guise de toiture naturelle. Cet habitat, même rustique, permettait de récupérer la nuit la chaleur du soleil accumulée par cette roche tendre. Des ouvertures supérieures permettaient l'évacuation des fumées des foyers.

L'abri sous roche de la « Roubine »

L'un des plus anciens : une grotte séparée en deux parties, l'une animale, fermée par une palissade de bois protectrice contre les prédateurs et l'autre humaine. L'entrée commune se trouvait du côté humain.

Cet abri fait l'objet des visites guidées de l'Office du Tourisme.

L'architecture primitive

Ces abris sous roche sont tous équipés de gouttières, voire de simples sillons, qui permettent aux eaux pluviales de dégorger sur les côtés et de ne point s'écouler à l'intérieur. Ces gouttières sont le principal critère de l'authenticité de ces abris et peuvent, selon leur style, nous renseigner sur l'âge de la facture du bâtiment. Certains abris furent encore aménagés aux 16^e et 17^e siècles et servaient plutôt de bergeries. Ils permettaient aussi de stocker, enterrées dans du sable frais, les châtaignes, qui constituaient depuis des siècles l'essentiel de l'alimentation locale.

Un impératif : le respect de tous ces lieux somptueux, insolites et magiques

Trop longtemps, ces ouvrages de la nature et de l'homme sont restés dans l'anonymat. Qu'ils appartiennent désormais à tous et bienvenue au « Pays des Grès ».

3

Les Roubines Géologie et végétation

Cicatrices grises et nues, les « robines » (ou « roubines ») sont une curiosité spectaculaire du paysage d'Annot et de la Haute Provence.



Des roches friables intensément ravinées

La couleur gris bleu caractéristique a valu à cette roche le nom de « marnes bleues ». Mélange intime d'argile et de calcaire, les marnes sont des roches extrêmement friables. Lorsqu'un sentier les traverse, elles semblent rouler sous les pieds, sans cohésion. À chaque pluie, le ruissellement les ravine profondément. Ainsi se forment les roubines sur les versants particulièrement pentus. L'instabilité est telle que peu de plantes peuvent s'y installer, laissant ces cicatrices nues.

Marnes bleues et grès d'Annot, un destin lié

La première partie de l'itinéraire traverse les marnes bleues. Situées sous les grès d'Annot, les marnes se sont donc déposées avant les grès. On y trouve des traces d'un plancton fossile, qui est caractéristique d'un milieu marin, relativement profond. Sous les falaises, la mer ! Il nous faut imaginer, il y a 36 millions d'années environ, sous nos pieds, une mer de plus de 100 m de profondeur !

Ensuite, vers 35 millions d'années, c'est au tour des sédiments sableux à l'origine des grès de se déposer. Divers indices dévoilés au point 5 montrent que le milieu marin était encore plus profond, jusqu'à 4000 m !

Ravines, robines, badlands...

Trois mots pour un même phénomène : français, provençal et anglais ont leur terme pour décrire le ravinement intense dans les marnes friables. Robines et roubines sont équivalents et désignent aussi en Provence un petit canal d'irrigation.

Le défilé des Garambes

Un monde étrange

4

Le défilé des Garambes est un monde à l'écart, un univers sombre et tranquille où la faune et la flore trouvent refuge.

Un couloir secret vous invite

Juste avant la Chambre du Roi, vous pénétrez dans le défilé des Garambes. C'est le résultat d'une fracturation et d'un effondrement dans la formation des grès d'Annot. Là encore, l'érosion révèle des formes curieuses : levez les yeux pour trouver « le pont des écureuils », un bloc coincé entre les deux flancs de la falaise. Plusieurs espèces de chauves-souris peuplent aussi le défilé.

Le royaume des chauves-souris

Les multiples fractures et failles constituent un gîte idéal pour les chauves-souris. Les espèces dites « cavernicoles » élisent domicile dans ces recoins sombres pour hiberner, établir une colonie de reproduction ou encore simplement passer la journée. Vous avez peu de chance d'apercevoir ces petits mammifères discrets en plein jour, mais vous appréciez tous les jours leur appétit féroce pour les insectes qu'ils contribuent à réguler.

Des houx de géants

D'ordinaire petit arbrisseau, ici les houx prennent des proportions gigantesques dans leur quête de lumière. Ne vous aventurez pas à cueillir les célèbres petites boules rouges, car un arrêté préfectoral régleme leur cueillette !

5

La formidable histoire des grès d'Annot

Découvrez à travers une fantastique histoire géologique comment se sont formés les grès d'Annot...

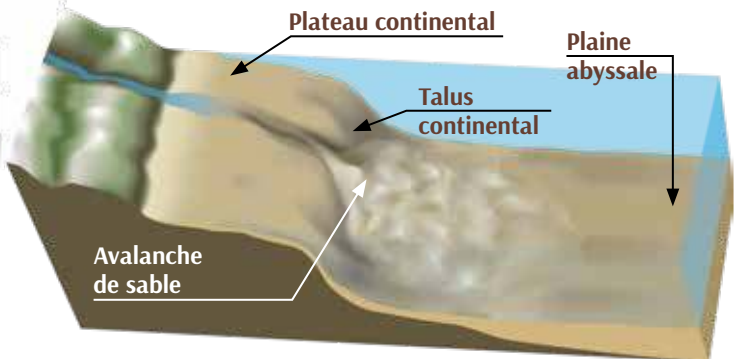
Il y a 35 millions d'années à Annot-sur-mer...

Il y a 35 millions d'années, le site des grès d'Annot se trouvait au fond... de la mer Alpine. Durant cette période, dénommée Oligocène par les géologues, juste au Sud d'Annot, se dressait un vaste continent. Un grand fleuve issu de ce continent se déversait alors dans la mer et plongeait par l'intermédiaire d'un canyon à travers le talus continental jusqu'à près de quatre mille mètres de fond !

Attention, risque majeur d'avalanches

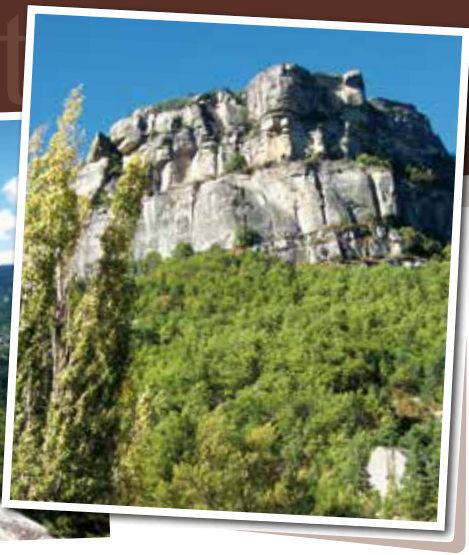
Sur le bord de ce talus, s'entassaient les sédiments déposés par ce fleuve. De temps en temps, ces sédiments, accumulés en trop grand nombre, dévalaient alors les pentes en une colossale avalanche sous-marine faite de vases et de sables. L'accumulation de ces avalanches et d'autres dépôts sédimentaires allaient construire peu à peu la formation géologique des grès d'Annot. Elle mesure près de 600 m d'épaisseur ! Les grès sont donc des dépôts sédimentaires dont les éléments sont de la taille des sables.

Formation des Grès d'Annot



Des derricks à Annot ?

De par leur structure comportant de petits interstices, les grès d'Annot ont été d'abord identifiés comme un possible piège et réservoir à... pétrole. En fait, cette structure géologique leur permet surtout de retenir de l'eau mais leur histoire étonnante et cette texture particulière en font un véritable attrait pour les géologues en herbe ou confirmés du monde entier.



Le fleuve Var, une référence

Le fleuve Var est un bon exemple pour se représenter la formation des grès d'Annot. À Nice, à la sortie du fleuve, un canyon profond rejoint la plaine abyssale à 2000 m de fond. En 1979, une avalanche sous-marine liée à la surcharge des travaux d'agrandissement de l'aéroport et à une rupture de faille sous-marine entraîna un mini-raz de marée dans la baie des Anges. Il détruisit quelques bateaux, des équipements et causa la mort de plusieurs personnes.

Les grès prennent de la hauteur

Il y a environ 30 millions d'années, la formation des Alpes allait entraîner la disparition progressive de la mer Alpine et la collision des deux continents. Coincés entre eux, les grès d'Annot se trouvèrent alors portés lentement en altitude jusqu'à former les cimes situées autour du lac d'Allos à plus de 2700 m d'altitude !

Apprendre à regarder

Les traces des avalanches à l'origine de la formation des grès d'Annot sont très facilement observables dans ce secteur. Apprenez à lire dans les pierres : regardez les morceaux de roches de différentes tailles emportés par les eaux et la pente, les indices de courants, l'épaisseur de l'avalanche, distinguez les figures laissées par leurs passages, le relief existant...

Selon les obstacles rencontrés, la zone du dépôt, la vitesse, les figures de sédimentation observées peuvent être totalement différentes.

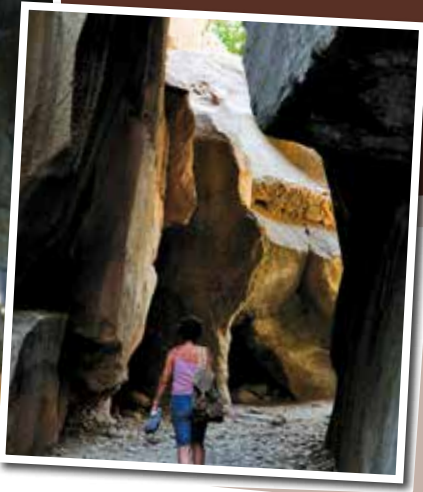
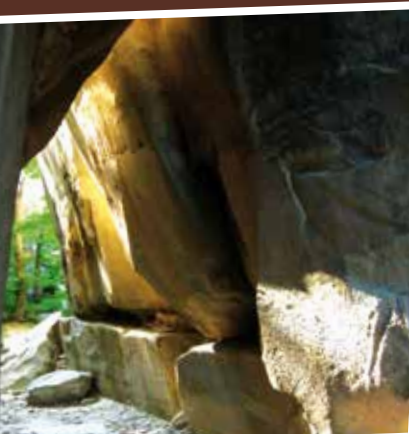
6 Histoires et légende de la « Chambre du Roi »

Le chaos des « Grès d'Annot » abrite des centaines de blocs qui, usés par l'érosion, offrent des formes insolites, voire fantasques et souvent énigmatiques. Nos ancêtres ligures durent en être impressionnés. De là naquit une grande culture de légendes.



La transmission orale et les preuves de la « Montagne Sacrée »

L'oralité et la biographie d'une religieuse locale du 17^e siècle nous content que les habitants du lieu, lors d'attaques de hordes étrangères, au son de la trompe, couraient se réfugier dans « la montagne sacrée » sur le haut de la barre rocheuse dominant la chapelle de Vers-la-Ville. Là, ayant fermé les portes (traces encore visibles aujourd'hui), ils disposaient d'un assez vaste territoire, avec source, châtaigniers, gibiers et grottes naturelles. Ce curieux repaire fut appelé depuis toujours « La Chambre du Roi » ! Pourquoi cette singulière appellation ?



La principale légende : « La Chambre du Roi »

« Cela se passait du temps où les siècles n'avaient qu'un chiffre, les Sarrazins écumaient alors le sud de la Provence...

Sigumanna était l'ancien nom du vaste domaine seigneurial local. Son Seigneur Hermérincus reçut la visite d'un suzerain de la région, entouré de sa cour, qui, poursuivi par une horde d'infidèles, demanda protection. Le droit d'asile étant sacré entre gentilshommes, la petite troupe se vit octroyer comme suprême refuge, une grotte dans la montagne. Nos hôtes partagèrent, dès lors, nos coutumes et nos mœurs, avant qu'un traître vînt dévoiler le refuge et les Sarrazins mirent à mort le prince, sa tendre compagne et toute leur cour.

Cependant, telle une justice divine, la peste noire se déclara parmi les infidèles et alors qu'ils s'enfuirent, passèrent par le sabre un grand nombre de nos ancêtres.

Depuis, par les nuits de pleine lune, l'âme du serviteur félon vient, par punition de Dieu, errer dans ces lieux, jetant aux échos de lourds sanglots de repentir.

Cette étrange clameur disparaît au lever du jour, pour laisser place au silence le plus paisible, que seuls viennent troubler les vieux corbeaux qui croassent tristement et qui, seuls, se souviennent encore de cette histoire. »

L'étrange clameur

Même de nos jours, le visiteur nocturne entendra encore le repentir du traître médiéval...

Mais il s'agira plus sûrement du bruissement des ailes des chauves-souris et à l'automne, de leurs parades nuptiales, qui cesseront, dès l'aube...



La morale de l'histoire

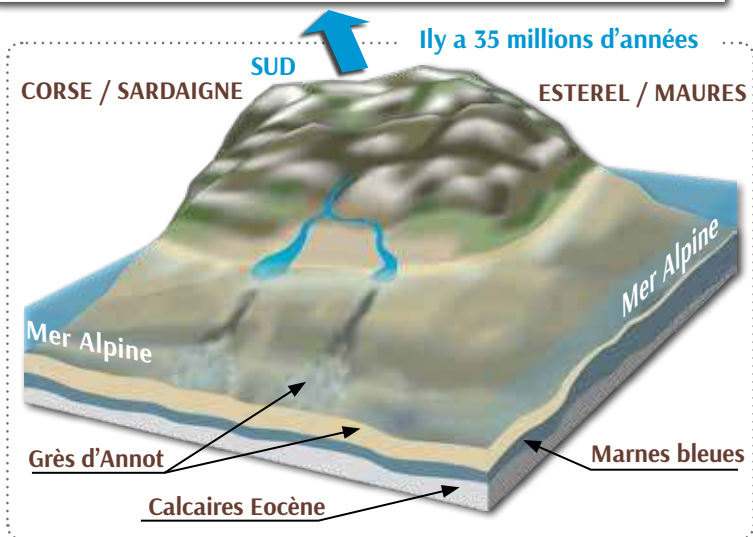
**« Ne trahis jamais ni ton frère, ni ton ami...
Il t'en coûtera l'éternité pour les remords... »**

7

À la recherche du continent disparu

Découvrez un monde étrange, où un continent entier s'est en partie volatilisé...

Tour de passe-passe ou simple chronique géologique ordinaire ?



Terre au Sud

Il y a 35 millions d'années, lors de la formation des grès d'Annot, la géographie était totalement l'inverse de celle que nous connaissons actuellement dans la région méditerranéenne : la mer était au Nord et le continent au Sud. Les fleuves charriaient, vers cette mer dite Alpine, de multiples cailloux, sables et blocs témoins d'une érosion intense.

Mais qu'est devenu ce continent ?

Ce vaste continent a, aujourd'hui, en grande partie disparu. Les évolutions géologiques ultérieures (formation des Alpes, ouverture de la Méditerranée) ont, en effet, ensuite séparé et effondré en partie l'ensemble de ces vastes terres. La Corse et la Sardaigne, sans doute également des massifs comme l'Estérel et les Maures, sont les reliques de ce continent à l'origine de la formidable histoire des grès d'Annot.

Un continent qui joue au petit poucet

Les petits cailloux égrenés par l'érosion sont des témoins prolifiques. Leur observation et leur analyse permettent de remonter aux formations rocheuses leur ayant donné naissance et de comprendre ainsi leur origine et leur formidable histoire.

Les falaises et leur gardien

1

Au pied des falaises de grès, découvrez un monde vertical où se mêlent, là aussi, nature et légendes.

« **L**ou gardian » veille sur les grès d'Annot

Vous atteignez maintenant un passage en corniche, au pied de la haute barre de grès. Levez les yeux, un visage se découpe dans la falaise. C'est le gardien, il domine la vallée et semble veiller sur le village. On imagine l'impression qu'il pouvait créer sur les premiers habitants. Il imposait sans doute un respect teinté de crainte aux populations qui cherchaient probablement à se mettre sous sa protection.

Les hirondelles de rochers, une escadrille bienveillante

En cherchant des yeux le gardien, vous verrez peut-être de petits bovidés fendant l'air de leurs ailes aiguës. Vous aurez cette chance seulement si vous parcourez l'itinéraire entre le printemps et la fin de l'été, saison où les hirondelles de rochers sont présentes.

Pirouettes, plongées, brusques crochets, ces petits acrobates chassent, au vol, les insectes aux abords de la falaise.

Contrairement à leurs cousines, les hirondelles de rochers n'utilisent pas les bâtiments. Elles se transforment en maçons pour construire des nids en demi-coupe sous les surplombs de la paroi. Bien visibles à la jumelle, vous verrez peut-être à côté un de ces oiseaux intrépides en train de somnoler sur une minuscule arête.

Circuit Rouge – Les falaises et leur gardien

La légende des falaises

Au milieu du XIX^e siècle, un jeune berger et tout son troupeau perdirent pied et basculèrent dans le vide, pour s'écraser vers les Scaffarels. Une histoire qui nous rappelle que la prudence est de mise dans les falaises.



2 Comprendre les paysages

Vous vous tenez sur le rebord du plateau gréseux, la vue est dégagée, vous embrassez du regard un vaste paysage. Que peut-on y lire ?

Quelques points de repère

En face de vous, de l'autre côté de la vallée, sur un plateau, vous apercevez les villages de Braux et du Villard. Ils sont surmontés par une zone boisée et une ligne de crête : la crête du Clot Martin. Deux vallées sont aussi visibles : à votre gauche (vers le Nord), c'est le Coulomp. Sur votre droite, la vallée de la Vaire est orientée vers l'Est. Après les Scaffarels, elle ne forme plus qu'un avec le Coulomp, avant de rejoindre le Var.

Des indices géologiques visibles

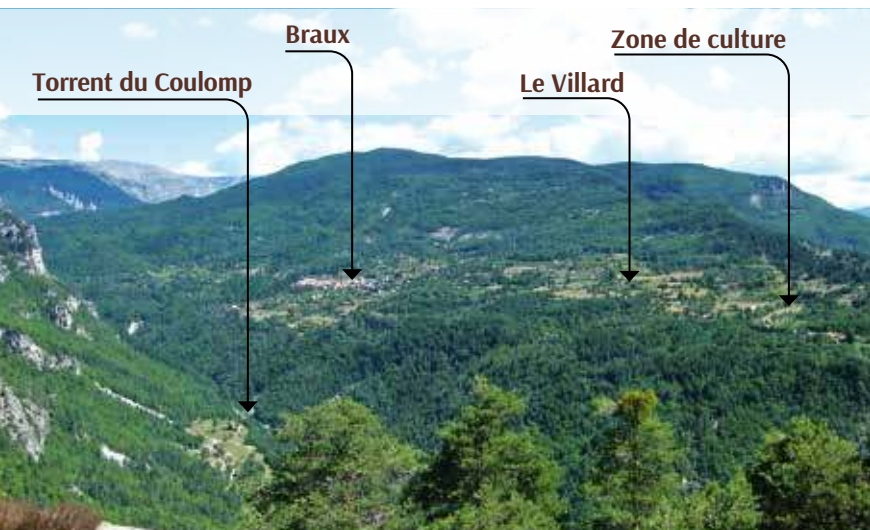
Cherchez les cicatrices grises des robines, évoquées au point 3. Elles marquent les flancs du plateau de Braux. Ici aussi, elles signent la présence des marnes bleues.

Le plateau de grès, de Braux et du Villard, forme une corniche, moins marquée qu'à Annot.

Nous retrouvons donc un constat désormais familier : les grès plus résistants et plus récents, surmontent l'épaisse couche de marnes bleues.

Que voit-on de la végétation et de l'occupation humaine ?

Entre Braux et le Villard, on distingue comme des trouées dans la végétation dense : les plateaux de grès sont historiquement des zones de cultures, notamment du châtaignier (voir point suivant). L'exode rural qui a marqué la fin du 19^e siècle et une partie du 20^e a dépeuplé ces versants : la végétation a repris un cours naturel. Des friches et des landes s'installent d'abord, puis c'est au tour de la forêt.





Pour aller plus loin dans l'interprétation

Toutes les informations du paysage ne sont pas accessibles au premier regard.

En y regardant de plus près, surtout si la saison s'y prête, vous verrez des nuances de couleurs dans la couverture végétale. Pins sylvestres et mélèzes sont des essences forestières d'altitude, buis et chênes pubescents signent des influences méditerranéennes. La végétation nous dit que nous nous tenons au carrefour du monde méditerranéen et de la montagne.

Et du côté de la géologie, comment expliquer que le plateau gréseux de Braux se relève en une crête ?

Les sédiments à l'origine des marnes et des grès se sont déposés entre 37 et 35 millions d'années. Et puis la formation des Alpes est passée par là, déformant et plissant ces couches. Les plateaux d'Annot et de Braux, séparés encore plus récemment lorsque le Coulomp a creusé sa vallée, forment le « creux » du pli. Les géologues nomment cela un synclinal.

Les paysages, des livres ouverts

Un paysage, vue embrassée « à hauteur d'homme », résulte d'une combinaison subtile : sol, climat, relief... C'est aussi un ensemble d'indices sur l'action de l'Homme (ou son absence). Enfin, un paysage est aussi façonné par le regard de l'observateur, votre regard.

Vallée du Var

Grès d'Annot

Marnes bleues (Roubines)

Carrières

3 La forêt de châtaigniers

Le châtaignier et la région d'Annot : c'est une très longue histoire qui raconte les liens entre l'arbre, les grès et les habitants de la vallée.

La châtaigneraie, **L**une histoire de plusieurs siècles

Vous aurez peut-être remarqué qu'on ne trouve les châtaigniers que sur les plateaux de grès. « L'arbre à pain » est exigeant et ne supporte pas les sols calcaires. Il ne se développe ici que grâce aux sols sableux et acides nés des grès.

Inscrit sur le blason d'Annot, le châtaignier est présent sur les communes d'Annot, le Fugeret, Braux, Saint-Benoit et Méailles depuis le 16^e siècle comme en témoignent des arbres monumentaux multi centenaires. Depuis toujours grâce aux châtaignes, les populations locales n'ont jamais connu de famine ; conservées dans le sable ou séchées, elles pouvaient nourrir les familles jusqu'au printemps.

Le châtaignier, aujourd'hui et demain

Plus qu'une forêt, la châtaigneraie est un verger où les arbres sont plantés et entretenus. Ici comme ailleurs, la châtaigneraie est en partie à l'abandon et, sous l'effet d'une évolution naturelle, elle est colonisée par d'autres espèces comme le pin sylvestre.

La châtaigne est toutefois encore présente dans une tradition culinaire bien vivante. Un programme de rénovation de la châtaigneraie est en cours depuis 2005, incluant notamment la taille des arbres et la valorisation de la production.

Des arbres anciens liés à une grande biodiversité

Les vieux arbres tordus et creux recèlent des cavités attirant de nombreuses espèces comme des chauves-souris. Ces espèces arboricoles préfèrent le charme du bois aux anfractuosités rocheuses.



Les jeux de l'érosion aux Portettes

4

L'arche des Portettes vous transportera-t-elle dans un monde perdu de passages secrets et de labyrinthes ?



L'arche perdue ou les arches perdues ?

L'action du temps a créé ici une porte géante qui semble nous ouvrir le passage vers un autre monde. L'arche marque en tout cas le sommet du plateau de grès et le début de votre descente vers le village.

En réalité, plusieurs portes et arches sont cachées dans ces parages, comme le suggère le nom du lieu « les Portettes » : les petites portes. Des couloirs dissimulés entre des blocs, des petites niches dans la roche, des passages secrets : les Portettes révèlent tout un labyrinthe mystérieux.

Les facéties de l'érosion encore à l'œuvre

Sur le sommet du plateau gréseux, l'eau, le gel ou le vent génèrent un réseau de fracturations. Les forces à l'œuvre dans la formation des Alpes voisines accentuent ces fractures à grande échelle.

Le grès lui-même est bien loin d'être uniforme, la résistance du grès dépend de la nature du ciment liant les grains de sable. Plus fragile à certains endroits, il va se fracturer. Plus tendre à d'autres, il va se laisser creuser en formes variées. Une arche peut alors se former lorsque l'érosion dégage les parties les plus fragiles... et disparaître dans quelques siècles, en s'effondrant sous l'effet du temps, ne laissant que des blocs empilés.

Des restes d'un ancien séchoir à châtaignes ?

Peut-être que l'arche nous transporte dans le temps. 20m avant les Portettes, un grand trou entouré de grosses pierres pourrait bien être un ancien séchoir à châtaignes. Elles étaient disposées sur des claies en bois, un feu était allumé dessous. Une partie de la récolte était ainsi séchée avant d'être descendue au village.

5 Comprendre les paysages au point de vue des Espaluns

Le seuil du plateau gréseux offre un panorama magnifique de la vallée de la Vaïre, du village d'Annot et des montagnes environnantes.

Quelques points de repère

En contrebas, le village d'Annot s'étale dans une portion large de la vallée, où coule la Vaïre. Les marnes tendres offrent en effet un relief doux et favorable à la culture. Plus proche de vous (ne vous penchez pas trop !), une belle mosaïque de vergers et de jardins se déploie.

En face de vous, la montagne de Roncheret domine Annot. Ses pentes, orientées vers le Nord-Est (ubac) sont couvertes d'une forêt dense.

Les détectives du paysage

Top chrono ! Combien de temps vous a-t-il fallu pour repérer les roubines ? Mais que voit-on au-dessus de ces marnes bleues ? Bon sang, mais c'est bien sûr ! Une corniche de Grès d'Annot !

Au-dessus d'Annot, les pentes de la montagne de Roncheret font comme une vaste marche d'escalier. Quelques prés sont visibles formant des trouées dans le couvert forestier. Ces vastes replats étaient autrefois cultivés.

Une histoire géologique reconstituée

D'où viennent les beaux replats ? Les versants sont continuellement érodés, la vallée tend à se combler comme un bac à sable que l'on remplirait. La Vaïre fait son œuvre de cours d'eau entaillant ces dépôts : il se forme alors dans son lit des terrasses dites fluviales. Vous avez donc en face de vous une terrasse fluviale « fossile », longtemps mise à profit pour les cultures.

Paléo vallée - Ancienne zone de cultures

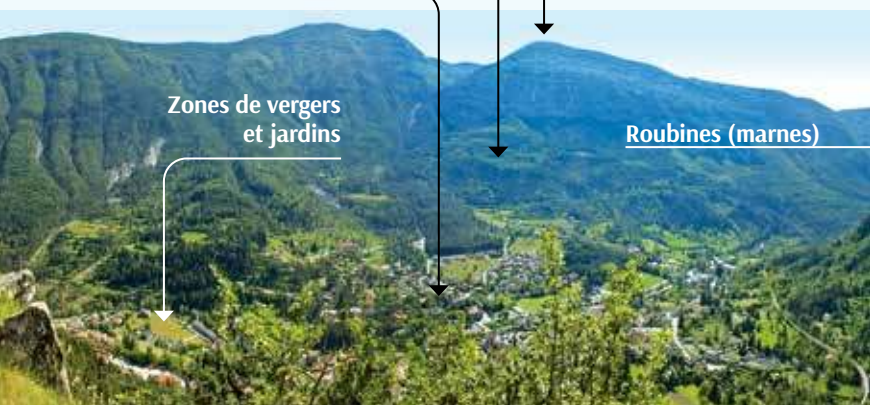
Village d'Annot bâti dans l'élargissement de la vallée

Zones de vergers et jardins

Montagnes de Roncheret
Ubac forestier

Grès d'Annot

Roubines (marnes)





Un panorama unique

Nous avons là un panorama magnifique de la vallée de la Vaire, du village d'Annot et des montagnes environnantes qui culminent à plus de 1500 m.

Abri sous roche des Espaluns

Traduction du provençal « ce n'est pas loin »

Cet abri isolé, formant un hameau, fut, peut-être, lui aussi aménagé par les Celtes, arrivés en Provence au 4^e siècle av J.C.

Situation

Sur une grande terrasse d'herbe au bord d'un précipice de 100 m de hauteur, sur un rocher colossal, parfaitement horizontal, cet abri sous roche semble suspendu dans le vide.

L'aménagement

Son intérieur, plus récent que son origine, offre un relatif confort. Plusieurs cubes de grès furent taillés et font office de sièges. Sculptée dans la paroi, une sorte de hotte de cheminée permet un feu pour cuisiner et se chauffer.

Son histoire

Cet abri connut une activité singulière à partir de 1943. Les jeunes réfractaires au « Service du Travail Obligatoire » en firent leur refuge et pendant plus de deux ans, les adolescents de l'époque montaient de nuit les ravitailler. Ils n'ont jamais été découverts par l'ennemi...



6

L'eau et les grès

L'eau, bien précieux entre tous, entretient des liens étroits avec les grès : elle les façonne mais elle est aussi restituée par la roche, sous la forme de nombreuses sources.



Phagnalon d'Annot, une plante locale discrète et rare

De la même famille que les marguerites, cette petite plante porte aussi le nom de Phagnalon des rochers, son milieu de prédilection. Découverte récemment sur le plateau gréseux, une sous-espèce a été nommée en l'honneur d'Annot à cause de sa minuscule aire de répartition.

Les grès, un véritable château d'eau !

Comparez un paysage calcaire, marqué par une végétation sèche de garrigue, et les plateaux de grès alentours : plus verts, avec un couvert dense de châtaigniers et de bruyères. Le comportement des roches vis-à-vis de l'eau explique ces différences...

L'eau creuse le calcaire en vastes cavités, où elle est « perdue » pour les plantes comme pour les hommes. Les grès, à l'inverse, constituent un véritable piège à eau, donnant naissance à de nombreuses sources vitales pour les habitants des lieux.

En effet, l'eau s'insinue entre les grains du grès, dans le sol sableux ou dans les fractures. Elle ne peut traverser la couche de marnes bleues formant une couche imperméable sous les grès. Le précieux liquide est ainsi restitué en sources.

Les sources, un bien précieux et régulé

Ces sources alimentaient et alimentent toujours le village et les quartiers périphériques. Elles coulent, pour la plupart, toute l'année : une richesse dans ces pays méditerranéens aux précipitations irrégulières.

L'eau était captée puis distribuée par un réseau de canaux. Le partage de l'eau était un aspect hautement régulé de la vie sociale : chacun se voyait attribuer un horaire pour utiliser l'eau du canal... qui pouvait être au milieu de la nuit !

L'origine d'Anoth Sigummana et Vers-la-Ville

7

Le nom celte de Sigumanna (petit marais) apparaît au milieu du 11^e siècle et semble représenter un territoire beaucoup plus vaste qu'Annot à ce jour (de Peyresq à Saint-Benoît).

Une bulle du pape Grégoire VII

Cette bulle papale de 1084 qualifie cette ville « d'importante citée, blottie dans la montagne autour de son église antique, Notre Dame de Vers-la-Ville ». Cet ensemble de rochers semble être le cœur de la cité et confirme sa prédominance sur tous les autres abris sous roche établis en hameaux, aménagés dès l'arrivée des Celtes en Provence, (4^e siècle av. J.C). En 1042, Hermérincus lègue ses domaines à l'abbaye Saint-Victor de Marseille... Les historiens en conclurent au pillage de Sigummana par une armée ennemie. Cela justifia la descente du village dans la vallée. Au 12^e siècle, s'érige l'église de Vers-la-Ville sur les ruines de l'ancienne.

La demeure du Seigneur ? L'ermitage

À l'arrière de l'église, des vestiges de fondations, des trous de poutres et plusieurs gouttières notifiant la toiture nous assurent un bâtiment de quatre étages, peut-être la résidence du seigneur local. L'édifice au niveau de l'église était le presbytère, qui devint après les Templiers un ermitage dont le titulaire jouissait du titre honorifique de Chapelain : le dernier fut l'Archevêque de Tours.

Circuit Rouge – L'origine d'anoth

Une nouvelle ère à partir du 12^e siècle

Désormais, le nouveau village eut de nouveaux Seigneurs : deux abbayes provençales et l'Ordre des Templiers... Le sabre et le goupillon... En attendant la Révolution...



8 Grès et habitat

Après cette déambulation dans le territoire naturel des grès, le retour au village dévoile leur présence partout dans l'habitat des hommes.



L'empreinte du temps

Repérez sous vos pieds : vous marchez parfois sur des dalles polies par le temps, réduites en sable fin (qu'on appelle le savèu). Vous laisserez peut-être aussi votre empreinte, et imaginez qu'il y a 2000 ans, les Romains foulaient le même sol que vous !

Des constructions qui font corps avec la roche

Les cabanons et constructions qui semblent encastrés entre les blocs de grès, s'appuyant sur la roche, utilisant les abris cachés forment aussi une signature originale du paysage d'Annot. Ces constructions « semi-troglydiques » sont visibles à plusieurs endroits autour du village, dans le secteur de « Vers-la-ville » et entre ce lieu-dit et le village.

Un matériau de choix omniprésent

Linteaux de portes sculptés, pierres de taille des murs, lavoirs, oratoires, pierres des fours à pain, fonds de cheminées ou encore arches des ponts : vous verrez le grès utilisé partout, ce qui confère une remarquable unité à l'architecture locale.

La pierre de grès peut être tendre, moyenne ou dure et donc s'adapter à de nombreux usages. Extraite et taillée sur place, elle était autrefois exportée dans tous les cantons proches.





Le grès utilisé de tout temps

Une maison au linteau gravé de 1484, une autre de 1533, un hôtel de ville construit sous Louis XIV, Annot a conservé un cœur ancien particulièrement riche. Les dates gravées dans le grès sèment des indices innombrables sur cette longue histoire architecturale. Des visites guidées de la vieille ville vous révèlent ce patrimoine (renseignements au Bureau d'information touristique).

Grès du bâti, grès du paysage

Durant ce voyage au gré des temps et au fil des grès, vous avez pu apprécier les liens étroits entre Annot et cette roche unique. Ici la pierre taillée du bâti s'appuie sur la pierre brute sculptée par le temps. La couronne de grès qui domine le village répond harmonieusement aux éléments architecturaux des maisons.

Dans cette vallée d'Annot, le patrimoine naturel et le patrimoine humain sont intimement liés : pierres patinées par les ans et relief façonné par des générations d'hommes, l'osmose est complète entre les habitants et leurs richesses géologiques.

Ce patrimoine est largement reconnu. Ainsi depuis 1946, une grande partie du bâti ancien est classée ou inscrite à l'inventaire des monuments historiques.

Annot fait aussi partie des villages des Alpes de Haute-Provence classés « Villages et Cités de caractère ».



Voyage au gr

À voir et à faire

En savoir plus sur le site des Grès d'Annot

Le patrimoine naturel vous intéresse ? Vous êtes passionnés de faune et de flore ? Vous pouvez découvrir la biodiversité du site des Grès en vous rapprochant du Bureau d'information touristique, où vous trouverez l'ensemble des informations qui s'y rattachent ; un guide de la randonnée au Pays d'Annot est également disponible sur place, pour vous permettre de profiter pleinement de cette richesse locale.



Les activités à Annot

De par sa localisation, la richesse de son territoire et son climat, le village d'Annot regorge d'activités ludiques, sportives, de pleine nature ou culturelles.

Rendez-vous sur le site internet, vous y retrouverez l'ensemble de l'offre, mais également tous les commerces et services, qui rendront votre séjour complet et agréable : www.annot.com



Vous pouvez également scanner le QR-Code ci-joint pour vous rendre sur la page concernée.

L'escalade

En famille, ou entre amis, pratiquez librement votre passion sur le secteur des blocs de la gare, aménagé par la commune et géré par le Comité départemental de la Fédération Française de la Montagne et de l'Escalade. Près de 150 voies de tous les niveaux vous attendent.

Rapprochez-vous des professionnels pour vous initier à l'activité. *Se renseigner au Bureau d'information touristique*

é des temps

Le canyionisme

Annot est entouré de clues aussi renommées les unes que les autres...

Des gorges du Daluis (surnommé le Colorado niçois) à la clue d'Amen pour les plus expérimentés, il y en a pour tous les goûts.

Rappels, sauts, toboggans naturels, c'est un univers insolite et ludique qui vous attend.

Rapprochez-vous des professionnels afin de découvrir l'activité en toute sécurité.

Se renseigner au Bureau d'information touristique



Le VTT

Il existe des itinéraires pour les familles sur le site de Colle-Basse (une dizaine de kilomètres à l'ouest du village). Le site offre près de 30 km de pistes forestières, d'un faible dénivelé et ponctuées de tables de pique-nique.



Attention, la route de Colle Basse est fermée à la circulation du 1^{er} novembre au 1^{er} avril (conditions hivernales).

L'équitation

Découvrez la Haute-Provence à cheval.



Que ce soit pour quelques heures ou plusieurs jours, la diversité des paysages traversés vous enchantera.

Des pâturages aux forêts de mélèzes, des cabanes de bergers aux traversées de torrents, partez à la découverte des espaces sauvages des Alpes-de-Haute-Provence.

Rapprochez-vous du centre équestre de Vérimande.

Tél. 06 17 75 54 33

Vous trouverez de nombreux commerces et services au village



Les informations utiles

Les numéros d'urgence

Numéro d'urgence européen : 112
Numéro d'information du secours en montagne : 04 92 81 07 60
Gendarmerie : 17
Pompiers : 18
SAMU : 15

Les numéros d'information

Mairie d'Annot : 04 92 83 22 09
www.annot.com
Bureau du Tourisme d'Annot :
04 92 83 23 03
www.verdoutourisme.com

Au Bureau d'information touristique vous trouverez :

- WiFi gratuit ;
- De nombreux livres, guides et cartes de la région ;
- La liste des professionnels des activités de pleine nature (randonnée, escalade, canyoning...)
- Des informations sur la géologie et l'histoire de la région ;
- Des visites guidées, balades découvertes ;
- Des produits du terroir.
- Le programme des animations.

Ouverture du Bureau d'information touristique :

Le Bureau d'information touristique adapte ses horaires d'ouverture au public en fonction des saisons, pour répondre au mieux à la demande.

Vous pouvez joindre ses agents d'accueil par téléphone au 04 92 83 23 03 ou par email : annot@verdoutourisme.com

Mais aussi :

La piscine municipale est ouverte en juillet et août, tous les jours sauf le mardi.

Pour les adeptes de la pêche, le permis est disponible au Bureau d'information touristique. Possibilité d'acheter une carte de pêche à la journée ou pour une durée de 15 jours.

Possibilité de louer des cours de tennis à l'heure au Tennis Club d'Annot.

Sur la place de la Mairie, marché tous les mardis matin !

Crédits photos :

Office de tourisme d'Annot, Bernard VIGLINO, Fabrice JOUVE, Jean-Louis DAMON, Team les Collets, André GONDOLO, Isabelle CHAPPAZ.



Voyage au gré des temps...

www.annot.com

Le Livret de Découverte



Mairie d'Annot : 04 92 83 22 09

Bureau d'information touristique : 04 92 83 23 03

**ALPES DE HAUTE
PROVENCE**
LE DÉPARTEMENT

**RÉGION
SUD**  **PROVENCE
ALPES
CÔTE D'AZUR**